

Κατανοώντας τις συμπεριφορικές διαστάσεις των διαταραχών του αυτιστικού φάσματος

*Κ. Δαδάτση,
Σχολική Ψυχολόγος, PhD
M.Ed στην Ειδική Αγωγή*

Αυτισμός

- όρος που χρησιμοποιείται για να περιγράψει μια νευρολογική διαφοροποίηση στην ανάπτυξη του εγκεφάλου που επηρεάζει τον τρόπο που ένα παιδί αναπτύσσεται.
- τα παιδιά στο φάσμα του αυτισμού μπορεί να παρουσιάζουν ιδιαιτερότητες σε ορισμένους τομείς της ανάπτυξής τους.
- οι υφιστάμενες διαφοροποιήσεις επηρεάζουν συχνά και τις **εκπαιδευτικές ανάγκες** των παιδιών.

Σημαντικό

- κάθε παιδί στο φάσμα του αυτισμού ΔΕΝ παρουσιάζει απαραίτητως ιδιαιτερότητες σε όλους τους αναπτυξιακούς τομείς.
- οι όποιες ιδιαιτερότητες δεν αφορούν αποκλειστικά αδυναμίες, οι διαφοροποιήσεις μπορεί να δυσκολεύουν ορισμένες πλευρές της εκπαίδευσης αλλά μπορεί και να τις ευνοούν.

Σε διεθνές επίπεδο

«Υπογραμμίστηκε ο αυξημένος κίνδυνος **αποκλεισμού** από το σχολείο και η ανάγκη για βελτίωση της επικοινωνίας τόσο μεταξύ του διδακτικού προσωπικού όσο και μεταξύ των εκπαιδευτικών και των γονέων/κηδεμόνων. Τα παιδιά, νέοι και ενήλικες στο φάσμα του αυτισμού, αισθάνθηκαν ότι κάποιοι από το διδακτικό προσωπικό δεν κατανοούσαν τα προβλήματά τους.»

(Wittemeyer et al., 2011, Έκθεση-Αποτελέσματα Autism Education Trust, AET, σ. 10).

Τομείς που εντοπίζονται οι διαφοροποιήσεις

Στην αλληλεπίδραση

...και τον τρόπο που έρχονται σε επαφή με τους άλλους, όταν παίζουν και αναπτύσσουν σχέσεις



Στην επεξεργασία πληροφοριών

...στην προσοχή τους, στα ενδιαφέροντά τους και στον τρόπο που μαθαίνουν



Στην επεξεργασία αισθητηριακών ερεθισμάτων

...και στον τρόπο που προσλαμβάνουν την αισθητηριακή πληροφορία. Αυτό μπορεί να περιλαμβάνει την υπέρ ή υπό-ευαισθησία στις 5 αισθήσεις, την ισορροπία και την αίσθηση του σώματός τους



Στην επικοινωνία

...και τον τρόπο που κατανοούν και χρησιμοποιούν τη γλώσσα






Στην αλληλεπίδραση

- η κοινωνική αλληλεπίδραση με συνομηλίκους όσο και με ενήλικες = δύσκολη και κουραστική.
- αδυναμία στην κατανόηση των μη λεκτικών κοινωνικών μηνυμάτων
- δυσκολία στην κατανόηση για το πώς αλλάζουν οι κοινωνικοί κανόνες λόγω πλαισίου ή τι θεωρείται κοινωνικά «κατάλληλο» (δηλαδή, κάτι που είναι κατάλληλο να πουν και να κάνουν σε ορισμένες καταστάσεις είναι ακατάλληλο σε άλλες).
- δυσκολία στην κατανόηση των συναισθηματικών προθέσεων των εκπαιδευτικών και των συνομηλίκων,
- ΑΝΤΙΣΤΟΙΧΑ ΚΑΙ οι πράξεις των παιδιών στο φάσμα του αυτισμού συχνά παρερμηνεύονται ως σκόπιμα προκλητικές ή με απουσία συναισθήματος.



Στην επικοινωνία

- δυσκολίες στην κατανόηση της γλώσσας των ενηλίκων και των συνομηλίκων.
- συχνή η ανάγκη για χρήση εναλλακτικών μέσων επικοινωνίας (π.χ. αντικείμενα αναφοράς, οπτικά σύμβολα, φωτογραφίες, χειρονομίες, προφορικό λόγο ή συνδυασμό μέσων).
- μια προσέγγιση στην επικοινωνία για ένα παιδί, πρέπει να παραμένει σταθερή σε όλη τη διάρκεια της σχολικής ημέρας.

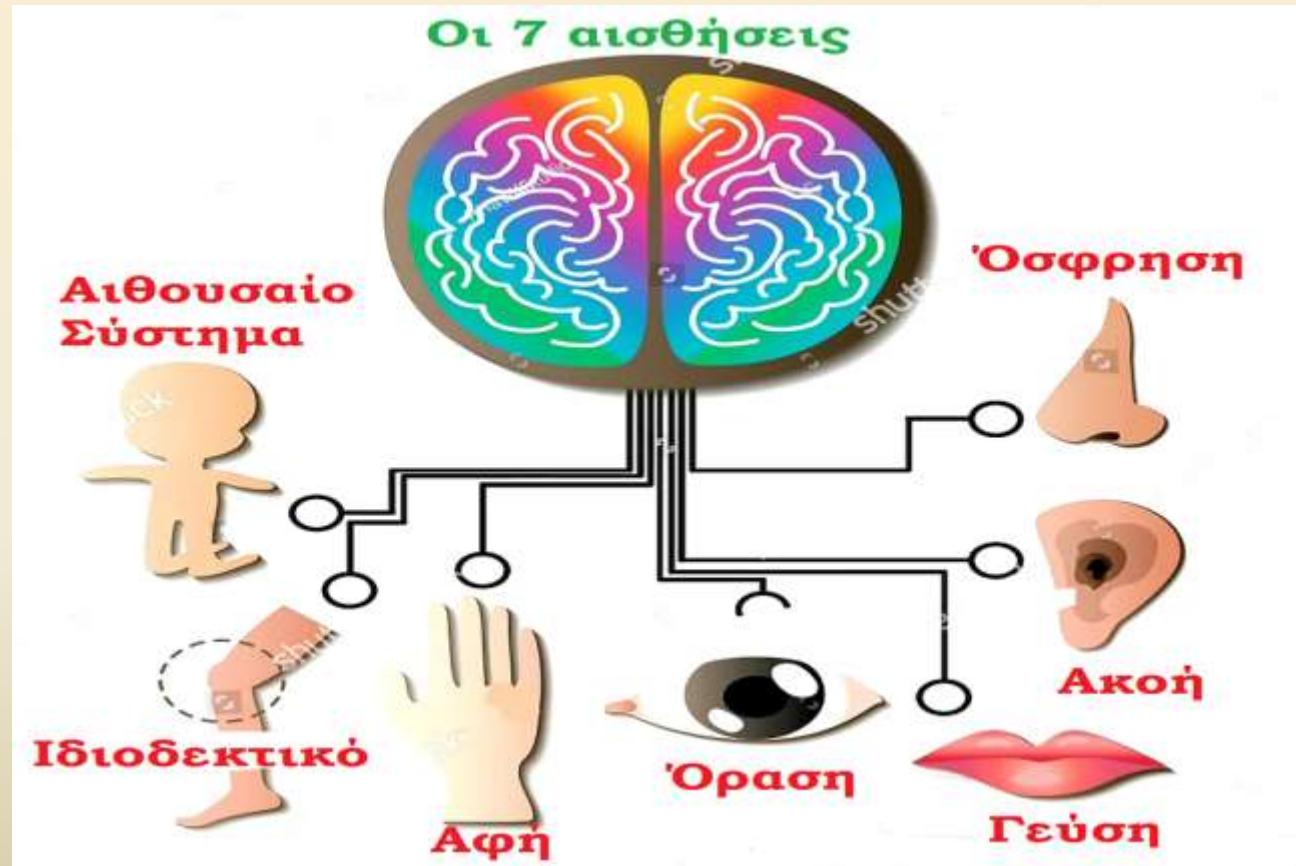


Στην επεξεργασία της πληροφορίας

- δυσκολία στη διαχείριση των αλλαγών (ποια βήματα πρέπει να κάνω, ποιο θα είναι το αποτέλεσμα)
- στερεοτυπική ενασχόληση με ένα θέμα ή μια δραστηριότητα
- συχνές οι έντονες ενδοατομικές αλλαγές στην ανάπτυξη των γνωστικών διεργασιών
- η χρήση της προσοχής και το πώς το ενδιαφέρον μπορεί να κυμαίνεται και να οδηγεί είτε σε κάποια μικρή αντίδραση είτε και σε μια μεγάλη ένταση.

Διαφορές στην ικανότητα πρόβλεψης γεγονότων που δεν είναι προϊόντα δικής τους απόφασης, αλλά επιβάλλονται από άλλους

Στην αισθητηριακή επεξεργασία



Τι πληροφορίες είναι αυτές;



Αφή
Το τι νιώθει το δέρμα μας (υφή, πίεση, θερμοκρασία) όταν κάτι μας αγγίζει ή όταν εμείς αγγίζουμε κάτι



Ακοή
Τα ηχητικά κύματα που καταγράφουν τα αυτιά μας, τα διαφορετικά ύψη και οι διαφορετικές συχνότητες



Γεύση
Τα σήματα που δέχονται οι υποδοχείς της γλώσσας μας (γλυκό, ξινό, πικρό κτλ)



Λιθουσαίο Σύστημα
Αφορά στην αίσθηση της ισορροπίας που έχουμε, στον προσανατολισμό μας στο χώρο και στο συντονισμό των κινήσεων που κάνουν τα χέρια και τα μάτια μας



Όραση
Τα χρώματα και η αντίληψη του βάθους που φτάνουν στα μάτια μας από το γύρω περιβάλλον



Ιδιοδεκτικότητα
Το σύστημα που εστιάζει στις κινήσεις των μυών και των αρθρώσεων μας



Όσφρηση
Οι μυρωδιές και τα αρώματα που φτάνουν στη μύτη μας από τα αντικείμενα γύρω μας

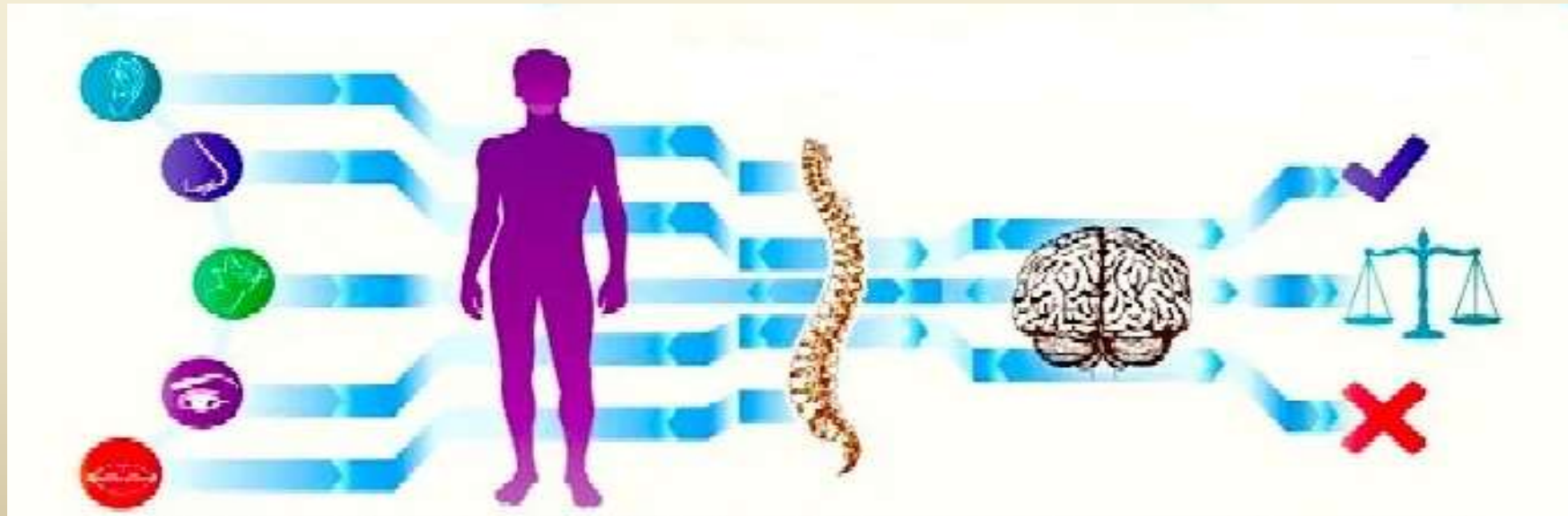


Ενδοδεκτικότητα
Το σύστημα που δίνει σήμα στα εσωτερικά μας όργανα ότι πινάμε, διψάμε, χρειαζόμαστε τουαλέτα κοκ.

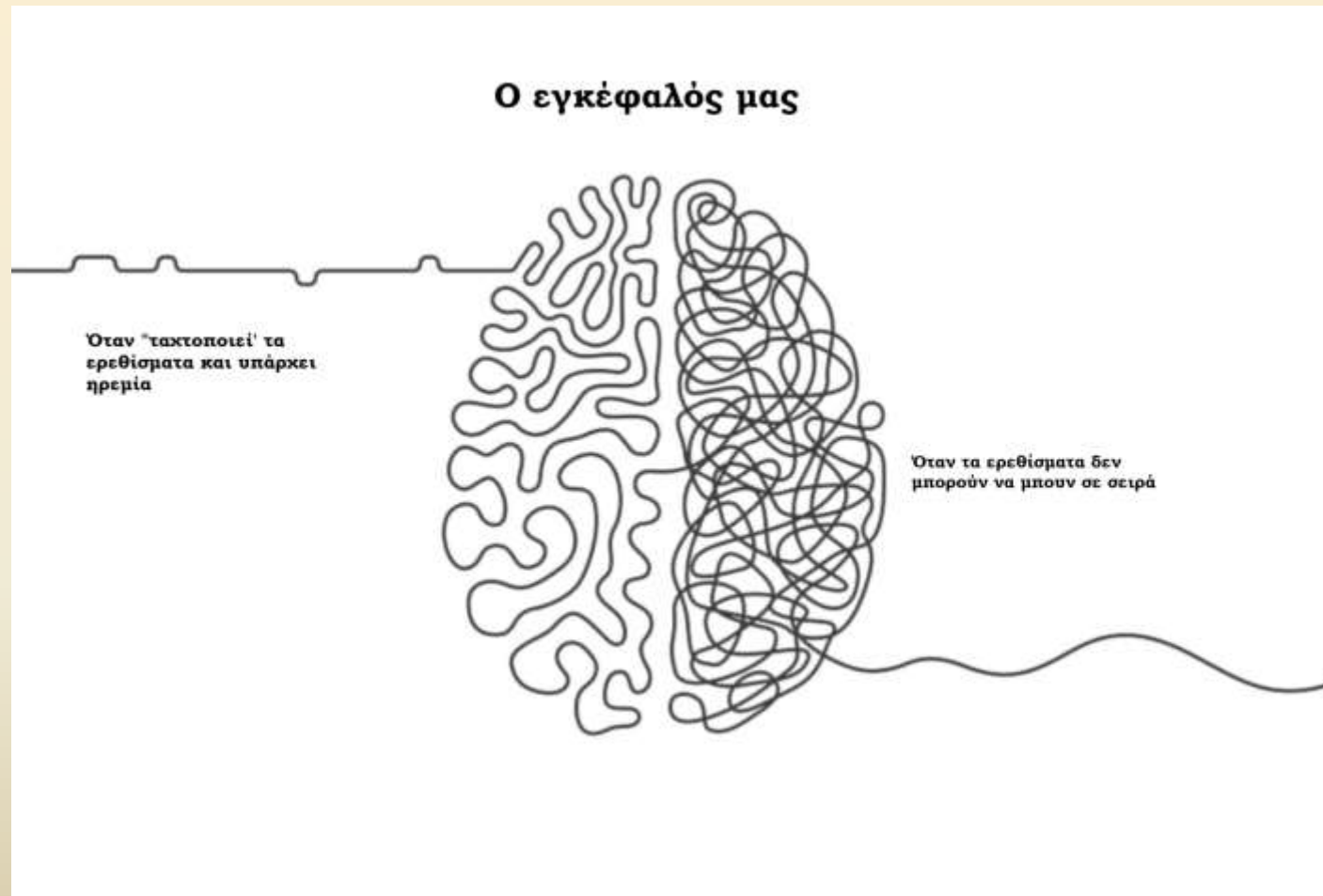
Οι αισθήσεις μας στέλνουν πληροφορίες στο **σώμα** και μέσα από το **κεντρικό νευρικό σύστημα** φτάνουν στον **εγκέφαλο**.

Εκεί αν 'ταχτοποιηθούν' και μπουν **σε σειρά**, έρχεται **ισορροπία**.

Αν όμως φέρουν **αναστάτωση** και **ταραχή**, τότε δημιουργείται κάτι σαν '**μποτιλιάρισμα**' στον εγκέφαλό μας'



Είναι δηλαδή κάπως έτσι..

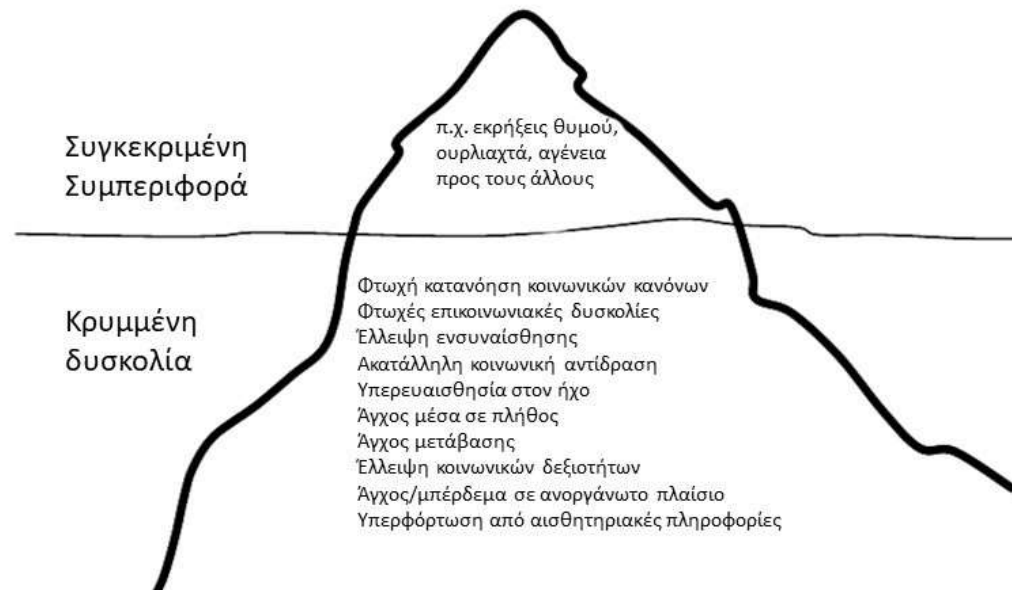


Έτσι....

Σε κάθε συμπεριφορά που βλέπουμε.....

βλέπουμε μόνο ένα κομμάτι...

Το παγόβουνο της συμπεριφοράς



Θυμόμαστε πάντα πως...

Συμπεριφορά σημαίνει επικοινωνία....

Θέλω

κάτι να **δείξω**,

κάτι να **πετύχω**,

κάτι να **καταφέρω**.....

Τι λέει το παιδί με τη συμπεριφορά του;

- **Έχω μια ανάγκη που δεν ικανοποιείται**
 - Πεινάω, είμαι κουρασμένος/η ή άρρωστος/η
 - Χρειάζομαι βοήθεια για να μάθω πώς να αλληλεπιδρώ με τους άλλους και να κάνω σχέσεις
 - Είμαι μόνος/η. Θέλω προσοχή
 - Βαριέμαι ή κατακλύζομαι από ερεθίσματα
 - Νιώθω λύπη, φόβο, άγχος ή θυμό

Τι λέει το παιδί με τη συμπεριφορά του;

- ***Δεν ξέρω πώς να το κάνω.***

- Η δραστηριότητα είναι πολύ δύσκολη για μένα. Είμαι αναστατωμένος/η!
- Δεν καταλαβαίνω τις οδηγίες. Έχω μπερδευτεί!

- ***Δε νιώθω άνετα.***

- Το δωμάτιο έχει πολύ θόρυβο και πολλά άτομα και τα φώτα είναι πολύ δυνατά
- Είναι δύσκολο να καθίσω ακίνητος/η στην καρέκλα μου.

Για να αντιμετωπίσουμε αποτελεσματικά μία συμπεριφορά...

- ✓ Κατανοούμε και σεβόμαστε τα συναισθήματα που τη γεννούν και το σκοπό που έχει
- ✓ Θυμόμαστε πως το παιδί εκείνη την ώρα επικοινωνεί
ΔΕΝ θέλει
να δείξει ασέβεια ή να εκδικηθεί

Ο ρόλος του περιβάλλοντος...

- ενήλικες και μαθητές στο φάσμα του αυτισμού συχνά δηλώνουν ότι δεν είναι ο αυτισμός που τους δημιουργεί δυσκολίες, αλλά οι **προσδοκίες** και η **ανταπόκριση των άλλων** ανθρώπων.

ΚΥΡΙΑΡΧΗ ΠΡΟΣΔΟΚΙΑ

Τα παιδιά με αυτισμό θα δράσουν, θα απαντήσουν και θα μάθουν με τον ίδιο τρόπο που μαθαίνουν τα περισσότερα παιδιά τυπικής ανάπτυξης.

Η Donna Williams, μια ενήλικας στο φάσμα του αυτισμού, αναφέρει χαρακτηριστικά πως το να της ζητήσεις να εργαστεί σε μια ομάδα με υψηλές κοινωνικές και αισθητηριακές απαιτήσεις είναι ισοδύναμο με το να ζητά κανείς από ένα χρήστη αναπηρικού αμαξιδίου να σηκωθεί και να περπατήσει (Wittemeyer et al., 2011)

Αναδύεται η ανάγκη για μία νέα κατανόηση του αυτισμού

- από την προσπάθεια να γίνουν αλλαγές στο πώς «είναι» τα άτομα με αυτισμό και να μετατραπούν σε νευροτυπικά άτομα



- στην προσπάθεια να αναγνωριστούν και να εκτιμηθούν οι διαφορές τους και να δημιουργηθεί ένα φιλικό για αυτά περιβάλλον

Για να αντιμετωπίσουμε αποτελεσματικά μία δυσλειτουργική συμπεριφορά

✓ Αποσαφηνίζουμε τις **πραγματικές** ανάγκες του παιδιού

ΚΑΙ

✓ Προσαρμόζουμε το περιβάλλον της τάξης και τη δική
μας συμπεριφορά αναλόγως

Για να καταλάβουμε τι μπορεί να σημαίνει μία δυσλειτουργική συμπεριφορά...

- **Μορφή**
 - Πώς μοιάζει;
- **Λειτουργία**
 - Σε τι εξυπηρετεί;
 - 3 λειτουργίες:
 1. Παίρνω κάτι
 2. Γλυτώνω από κάτι
 3. Ενεργοποιώ τον εαυτό μου.

Τι μπορεί να μας βοηθήσει να κατανοήσουμε καλύτερα τις ανάγκες του παιδιού

- ✓ **παρατηρούμε** συστηματικά το παιδί, δίνοντας έμφαση στις αισθητηριακές του δυσκολίες
- ✓ **ρωτάμε** το παιδί πώς το ίδιο κατανοεί και αντιλαμβάνεται το αισθητηριακό του περιβάλλον
- ✓ **εντοπίζουμε** ήσυχους χώρους και παρακολουθούμε πώς αντιδρά
- ✓ **μοιραζόμαστε** ιδέες με τους/τις υπόλοιπους/ες συναδέλφους σχετικά με το πώς το περιβάλλον μπορεί να γίνει περισσότερο υποστηρικτικό για τα παιδιά στο φάσμα του αυτισμού
- ✓ **εμπλουτίζουμε** διαρκώς τις γνώσεις μας και οργανώνουμε συναντήσεις εποπτείας/συζήτησης

Και...



σε κάθε περίπτωση ρωτώ,
ενημερώνομαι και
συμβουλευόμαι τους/τις
θεραπευτές/τριες του παιδιού

Επίπεδα Παρέμβασης

Στην χωροταξία της σχολικής αίθουσας



Στην εκπαιδευτική διαδικασία



Στις δεξιότητες του παιδιού

Γενικές παραδοχές

- ✓ οργανώνουμε το περιβάλλον της τάξης με **οπτικές** ενδείξεις και σημάνσεις με πληροφορίες προσαρμοσμένες στο επίπεδο κατανόησης του παιδιού (πχ. γραπτές πληροφορίες, σύμβολα, αντικείμενα αναφοράς) ώστε να διασφαλιστεί ότι η **σειρά των καθημερινών δραστηριοτήτων είναι κατανοητή και προβλέψιμη**
- ✓ οργανώνουμε το κοινωνικό περιβάλλον και μειώνουμε τις κοινωνικές του απαιτήσεις (συνύπαρξη με πολλά άτομα, ανάγκη συνεργασίας σε ομάδα κοκ) με τρόπους που να είναι 'μη απειλητικοί' για το παιδί
- ✓ αναγνωρίζουμε και ανταποκρινόμαστε **άμεσα** σε σημάδια αναστάτωσης, αδιαθεσίας, πόνου ή ενόχλησης, παρακολουθώντας την σωματική και συναισθηματική κατάσταση του παιδιού.

Γενικές παραδοχές

- ✓ **αναγνωρίζουμε** όχι μόνο τους περιορισμούς αλλά **και τις δυνατότητες**
- ✓ **προσαρμόζουμε** τον τρόπο επικοινωνίας μιλώντας καθαρά, αργά και ήρεμα
- ✓ **προσαρμόζουμε** το διδακτικό μας ύφος
- ✓ **δίνουμε αρκετό χρόνο** για να ανταποκριθούν στις οδηγίες και τα αιτήματά μας.
- ✓ **δίνουμε την ευκαιρία** για συχνά διαλείμματα (brain breaks)

Αισθητηριακά Βοηθήματα



Όταν ζορίζομαι μπορώ.....



κλείνω τα μάτια, μετρώ ως το 5



κάθομαι στη γωνιά καλάρωσης



πείνω βαθιά αναπνοή, μετρώ ως το 5



πηγαίνω βόλτα



κάνω μία αισθητηριακή δραστηριότητα



ζητώ αγκαλιά



Τι μπορεί να λειτουργεί ανασταλτικά

Υφιστάμενες συνθήκες

- Αποφάσεις ή απαιτήσεις επιβάλλονται συχνά χωρίς προειδοποίηση
- Έλλειψη επαρκούς πληροφόρησης
- Αίσθημα πως οι αλλαγές γίνονται σε αυτές/ούς και όχι από αυτές/ούς
- Ανησυχία πως η αλλαγή θα απαιτήσει την αμφισβήτηση συνηθειών και ρουτίνας που είναι οικεία
- Αίσθηση πως η αλλαγή υπονοεί ότι οι προηγούμενοι τρόποι ήταν λανθασμένοι
- Αμφισβήτηση των ικανοτήτων τους: Μπορώ να το κάνω; Πώς θα το κάνω;
- Η αλλαγή σε έναν τομέα μπορεί να διαταράξει άλλα project ή δραστηριότητες, ακόμη και εκτός εργασίας
- Οι αλλαγές συχνά αυξάνουν το φόρτο εργασίας

Συνήθεις σκέψεις των εκπαιδευτικών

- «Αυτό το παιδί δεν έχει θέση εδώ!»
- «Δεν έχω εκπαιδευτεί για να τον αντιμετωπίσω.»
- «Ό,τι δοκιμάζω δε δουλεύει!»
- «Ποτέ δεν μπορώ να ολοκληρώσω μια δραστηριότητα»
- «Δεν έχω χρόνο να δώσω στα άλλα παιδιά την προσοχή που χρειάζονται»
- «Ανησυχώ τι μαθαίνουν τα άλλα παιδιά!»
- «Ανησυχώ για την ασφάλεια των άλλων παιδιών!»
- «Ποτέ δε φαίνεται να μετανιώνει για ό,τι κάνει»
- «Δεν μπορώ να προβλέψω τι θα κάνει μετά, η συμπεριφορά του έρχεται από το πουθενά»
- «Αφού δεν έχει γίνει τίποτα ως τώρα, δεν πρόκειται να γίνει ποτέ»



“Αν θέλουμε να αλλάξουμε κάτι στους άλλους, πρέπει πρώτα να το μελετήσουμε και να δούμε αν είναι προτιμότερο να το αλλάξουμε σε εμάς.”

Carl Jung

Ανάγκη για προσωπικό αναστοχασμό

- **Όταν διδάσκω**

- ✓ Είναι χρήσιμες οι δραστηριότητες και έχουν σημασία για το μαθητή;
- ✓ Οι πληροφορίες δίνονται με τέτοιο τρόπο ώστε ο μαθητής να κατανοεί, να θέτει ερωτήσεις και να τις χρησιμοποιεί;
- ✓ Υπάρχουν συμμετοχικές εμπειρίες;
- ✓ Λαμβάνονται υπ' όψη οι επιθυμίες, τα ενδιαφέροντα και οι δυνατότητες;
- ✓ Κρατούνται οι κατακτημένες και οικείες δραστηριότητες στο πρόγραμμα καθώς προστίθενται και καινούργιες;

- **Όταν προσπαθώ να κινητοποιήσω**

- ✓ Ενεργοποιούνται εσωτερικά κίνητρα;
- ✓ Παρουσιάζονται με φυσικό τρόπο οι ενισχυτές που χρησιμοποιούνται;
- ✓ Παρέχεται άμεσα η ανατροφοδότηση έτσι ώστε να συνδέεται ξεκάθαρα η ενίσχυση με το γεγονός;
- ✓ Υπάρχει ποικιλία στα ενισχυτικά ερεθίσματα, υπάρχουν επιλογές ενισχυτών και είναι ποικίλος ο σχεδιασμός της ενίσχυσης;
- Χρησιμοποιούνται οι προτιμήσεις του μαθητή και αναβαθμίζονται και χρησιμοποιούνται ενισχυτές που πραγματικά αρέσουν στο μαθητή;
- Αποτελούν κίνητρο οι τυπικοί κοινωνικοί ενισχυτές (χαμόγελο, χτύπημα στον ώμο, έπαινος);

- **Όταν αλληλεπιδρώ**

- Ενθαρρύνονται και είναι αποδεκτές οι επιλογές;
- Διευρύνεται η δυνατότητα επιλογών μέσα από εμπειρίες με σημασία και επιτυχίες;
- Ενθαρρύνεται η αμφίδρομη επικοινωνία και υπάρχουν αρκετές ευκαιρίες;
- Ενισχύεται η αμφίδρομη κοινωνική συναλλαγή με την κοινή συμμετοχή ή απλώς διορθώνεται;



*Ευχαριστώ για την
προσοχή σας*